



# BELEID: TOELATINGS

Voorsteller: ...L. Ferreira.....

Sekondant: ...M. Dettbarn.....

Hierdie beleid is eenparig goedgekeur deur die lede van die Beheerliggaam teenwoordig op

20/05/2024 en lede teenwoordig parafeer elke bladsy (lede afwesig word so aangedui):

Mev. M. Dettbarn (voorsitster)

Mnr. P. Olivier (Ondervoorsitter)

Me. E. Roos (Tesourier)

Mev. J. Beukes (Sekretaresse)

Mnr. J. Benadie (Skoolhoof)

Mev. L. Ferreira (Opvoeder lid)

Mnr. H. Gous (Ouerlid)

Mnr. N. Joubert (Ouerlid)

Mnr. C. Hanekom (Ouerlid)

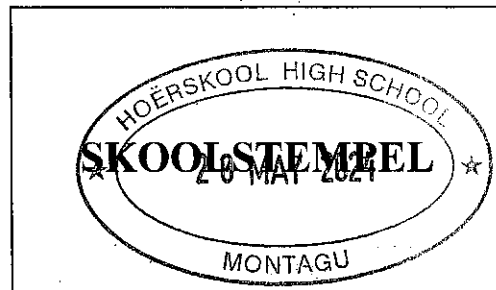
Mnr. P. Strydom (Ouerlid)

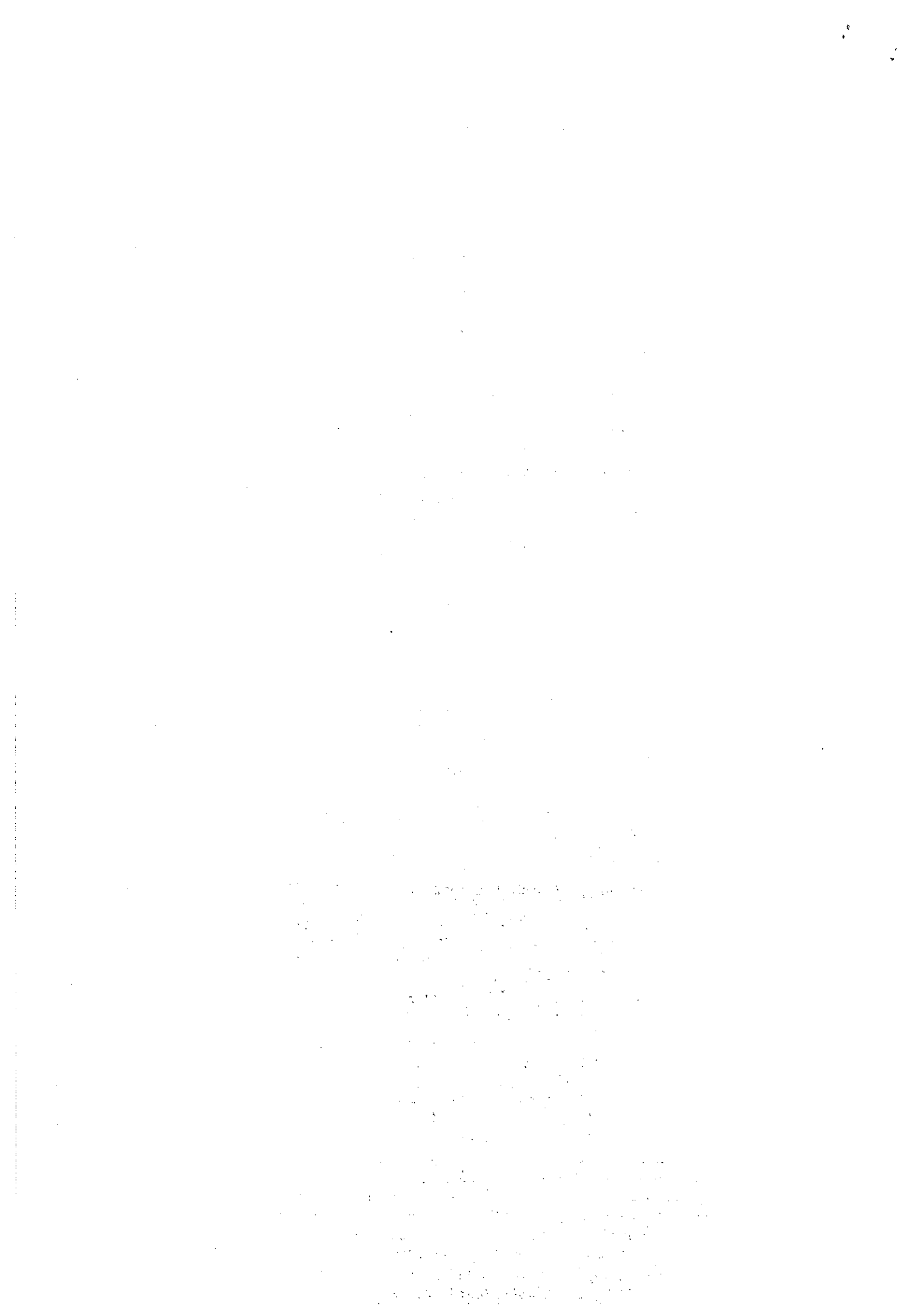
Mev. L. Lewis (Nie-opvoeder lid)

Leerderlid 1: Franco Stemmet

Leerderlid 2: Nina Beukes

*(Handwritten signatures on dotted lines)*







## TOELATINGSBELEID VAN H/S MONTAGU

Aangesien H/S MONTAGU 'n openbare skool is met regs persoonlikheid ingevolge die bepalings van artikel 15 van die Suid-Afrikaanse Skolewet, Nr. 84 van 1996 (soos gewysig) (hierna "die Skolewet") is die beheer aan sy skoolbeheerliggaam (hierna "die SBL"), soos in artikel 16 van die Skolewet, toevertrou. Aangesien die SBL ingevolge artikel 5 van die Skolewet by magte is om onderhewig aan die bepalings van die Skolewet en enige toepaslike provinsiale wet, die Skool se beleid rakende die toelating van leerders tot die Skool en grade by die Skool te bepaal. Aangesien die SBL met betrekking tot die kwessie van leerdertoelating tot die Skool of verskillende grade by die Skool op die volgende wetgewing (hierna "die wetgewing") let:

- (i) die Grondwet van die Republiek van Suid-Afrika 1996 (hierna "die Grondwet");
- (ii) die Suid Afrikaanse Skolewet, Nr. 84 van 1996 (soos gewysig) (hierna "die Skolewet");
- (iii) artikel 3(4)(i) en 5 van die Wet op Nasionale Onderwysbeleid, Nr. 27 van 1996 ("NEPA");
- (iv) die Toelatingsbeleid vir Gewone Openbare Skole, deur die Minister van Onderwys in Staatskoerant Nr. 19377 van 19 Oktober 1998 (Kennisgewing Nr. 2432/98) (hierna "ministeriële beleid") gepubliseer; en
- (v) toepaslike provinsiale wetgewing.

Aangesien die Skool en sy SBL die betrokke bepalings van die wetgewing raadpleeg in soverre dit vir hulle geld en bindend is en voorrang geniet bo die mag van die SBL om die Skool se toelatingsbeleid te bepaal, en terselfdertyd vasbeslote is om die volle toepassing van die Skool se toelatingsbeleid binne die perke van die wetgewing en van tyd tot tyd enige ander toepaslike wetgewing, te verseker. Daarom verklaar die SBL namens die Skool nou die Skool se Beleid vir die Toelating van Leerders tot die Skool of verskillende grade by die Skool soos volg:

### 1. AANSOEKE OM TOELATING TOT DIE SKOOL

#### 1.1. Daar word erken dat –

- 1.1.1. die Departementshoof (Onderwys) (hierna "DH") en/of amptenare van die departement van onderwys (DVO), insluitende die Prinsipaal, wat deur die DH gedelegeer is (hierna "die DH-gedelegeerde(s)"), vir die administrasie van leerdertoelating tot die Skool verantwoordelik is; en
- 1.1.2. die DH/die DH-gedelegeerde(s) 'n registrasieproses vir toelating tot openbare skole moet bepaal sodat leerdertoelating op 'n tydig en doeltreffende wyse plaasvind.

#### 1.2. Daar word beklemtoon dat die DH/die DH-gedelegeerde(s)/die Prinsipaal hierdie beleid te alle tye sigbaar, billik en ingevolge die wet in aanmerking moet neem tydens optrede ooreenkomstig paragraaf 1.1 hierbo of die beslissingsproses rakende toelatingsaansoeke. Die Skool en sy SBL sal ook van die DH/die DH-gedelegeerde(s)/die Prinsipaal verwag om te alle redelike tye volle toegang tot en afskrifte van enige registers of lêers wat as deel van die toelatingsproses gehou word te verkry.

1 van 13  
PS

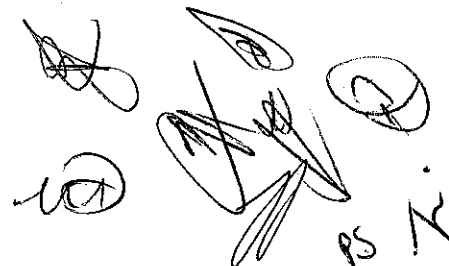
- 1.3. Die Skool en die SBL sal van die DH/die DH-gedelegeerde(s)/die Prinsipaal verwag om die inligtingsbylae vir beheerliggaamdoeleindes (hierby aangeheg: Aanhangsel A) by die voorgeskrewe aansoekvorm in te sluit en die voltooiing daarvan deur die aansoeker te verseker.
- 1.4. Die Skool en die SBL sal van die DH/die DH-gedelegeerde(s)/die Prinsipaal verwag om te verseker dat aansoekers van die volgende in kennis gestel word en ook skriftelik bevestig dat hulle dit gelees het en begryp:
  - 1.1.1. die Skool se waardes, visie en missie;
  - 1.1.2. die Skool se taalbeleid;
  - 1.1.3. die Gedragskode vir Leerders; en
  - 1.1.4. hierdie toelatingsbeleid.
- 1.5. Die Skool en die SBL onderskryf die siening dat ingevolge die reg en by gebrek aan 'n hofbevel tot die teendeel, die wettige Ouer(s)/voog(de) van 'n minderjarige leerder die uitsluitlike reg het om te besluit by watter skool hulle kind/pleegkind ingeskryf word. Gevolglik aanvaar die Skool en SBL geen aansoek tensy dit ingedien word deur die ouer(s)/voog(de) van, of die persoon/persone met wettige aanspraak op sorg vir die minderjarige leerder, of 'n persoon/persone wat skriftelik deur hulle daartoe gemagtig word nie. Voorts beskou die Skool en die SBL nougesette nakoming van hierdie benadering as noodsaaklik aangesien dit verseker dat geldige toestemming verleen word vir die behandeling van die leerder *in loco parentis*, vir die leerder se deelname aan uitstappies, ensovoorts. Gevolglik word daar van die DH/die DH-gedelegeerde(s)/die Prinsipaal verwag om te verseker dat hierdie benadering streng nagekom word.
- 1.6. Die SBL onderneem om die DH/die DH-gedelegeerde(s)/die Prinsipaal in pogings te ondersteun om die persone waarna daar in paragraaf 1.5 hierbo verwys word aan te moedig om voor die einde van die jaar wat die volgende skooljaar voorafgaan, om die toelating van hulle kinders/pleegkinders aansoek te doen.
- 1.7. Onderhewig aan hierdie beleid vereis die SBL dat die DH/die DH-gedelegeerde(s)/die Prinsipaal leerdertoegang tot openbare skole, waaronder dié Skool, in ooreenstemming met die Skool koördineer, en onderneem die SBL om opbouende ondersteuning te verleen ten einde te verseker dat alle geskikte leerders toepaslik toelating ontvang.
- 1.8. As 'n voorvereiste vir enige besluit rakende die toelating van 'n leerder tot die Skool, vereis die Skool en die SBL dat die DH/die DH-gedelegeerde(s)/die Prinsipaal die volgende bepaling van die Grondwet streng nakom –“28 (2) – 'n Kind se beste belang is van deurslaggewende belang in elke aangeleentheid wat die kind raak”.

## 2. DIE SKOOL SE GEDRAGSKODE VIR LEERDERS (INSLUITEND KLEREDRAGKODE)

Hoewel aansoekers se weiering om die Skool se Gedragskode vir Leerders (insluitend kleredragkode) te onderskryf nie die toelating van die leerder tot die Skool kan verhoed nie, sal die kode nietemin bindend wees vir die leerder. Artikel 8(4) van die Skolewet bepaal soos volg:

*“Geen bepaling van hierdie Wet stel 'n leerder vry van die verpligting om die gedragskode van die skool wat deur sodanige leerder bygewoon word, na te kom nie.”*

Aansoekers word aangemoedig om die Skool te ondersteun deur hulleself van die Skool se Gedragskode vir Leerders te vergewis en die nakoming daarvan deur leerders te verseker.



### 3. SKOOLGELD

- 3.1 Ouers (soos in artikel 1 van die Skolewet omskryf) se versuim, weiering of onvermoë om skoolgeld te betaal, kan nie die toelating van leerders tot die Skool verhoed nie. 'n Leerder word toegelaat tot die totale skoolprogram en mag nie geskors word van klasse, toegang tot kultuur-; sport- en sosiale aktiwiteite geweier word, 'n skoolrapport of oorpasingstifikaat geweier word of andersins geviktimizeer word op grond daarvan dat sy/haar ouers –
- 3.1.1. nie instaat is om skoolgeld te betaal nie of dit nog nie betaal het nie;
  - 3.1.2. nie die missiestelling en gedragkode van die skool steun nie;
  - 3.1.3. geweier het om 'n kontrak aan te gaan ingevolge waarvan die ouers afstand doen van enige eis om skadevergoeding wat voortvloei uit die opvoeding van die leerder.
- 3.2. Ingevolge artikel 38-41 van die Skolewet, moet 'n begrotingsvergadering van die ouers van ingeskrewe leerders by die Skool na dertig (30) dae kennisgewing aan ouers geskied. By hierdie vergadering besluit die meerderheid van die ouers teenwoordig op die aanvaarding al dan nie van die begroting wat vir die volgende boekjaar deur die SBL voorberei is. By dieselfde vergadering kan die meerderheid van stemgeregtigde ouers teenwoordig besluit dat die betaling van skoolgeld verpligtend moet wees, wat die skoolgeldbedrag per leerder per jaar sal wees, en watter maatstawwe sal geld vir algehele of gedeeltelike vrystelling aan ouers wat nie die volle verpligte bedrag of 'n gedeelte daarvan kan betaal nie. Ouers wat nie daartoe in staat is om enige gedeelte van die bedrag of die volle bedrag te betaal nie, is daarop geregtig om op die voorgeskrewe vorms by die SBL om algehele of gedeeltelike vrystelling van die betaling van skoolgeld aansoek te doen. Sodanige aansoeke moet vertroulik deur die SBL hanteer word. Die SBL sal billik optree en bogenoemde maatstawwe asook die bepalinge van die ministeriële beleid en die Regulasies vir die Vrystelling van Ouers van die Betaling van Skoolgeld in Openbare Skole (Goewermentskennisgewing R1052) toepas. 'n Afskrif van laasgenoemde sal op versoek aan ouers beskikbaar gestel word. Ouers wat om vrystelling aansoek doen, kan 'n opvoeder by die Skool of enige ander persoon vir bystand met die aansoek nader. 'n Ouer/ouers wat deur die SBL se besluit verontreg voel, kan ingevolge die prosedure wat in genoemde regulasies uiteengesit word, by die DH appelleer.
- 3.3. Aansoekers om vrystelling moet egter daarop let dat die gekombineerde jaarlikse inkomste van ouers in berekening gebring word in die besluit of ouers vir vrystelling in aanmerking kom al dan nie. "Gekombineerde jaarlikse bruto inkomste van ouers" word in regulasie 1 van voorgenoemde regulasies omskryf as –"die saamgetelde bruto inkomste van al die ouers van 'n leerder soos in die Wet omskryf...".
- 3.4. Die aansoeker se aandag word voorts op die volgende bepaling van die Skolewet gevestig – (Artikel 41) – "Die beheerliggaam van 'n openbare skool kan die betaling van skoolgelde deur ouers wat daarvoor aanspreeklik is..., deur regsproses afdwing."
- 3.5. Ouers van leerders word aangemoedig om die hoë onderrigstandaard en die goeie skoolfasiliteite en -omgewing in stand te hou deur skoolgeld te betaal en, waar hulle algehele of gedeeltelike vrystelling van die betaling van verpligte skoolgeld ontvang, hulle dienste tot voordeel van die Skool aan die SBL beskikbaar te stel.

3 van 13  
PS J

#### 4. VEREISTE DOKUMENTE VIR TOELATING

'n Ouer moet die skool se **aansoekvorm om toelating** voltooi, welke vorm die prinsipaal aan hom/haar moet beskikbaar stel. Tesame met die aansoekvorm moet die ouer 'n **amptelike geboortesertifikaat** van die leerder, die **mees onlangse vorderingsverslag van die leerder** en die **ID van beide ouers** aan die prinsipaal toon. Indien die ouer nie 'n geboortesertifikaat kan toon nie, kan die leerder voorwaardelik toegelaat word totdat 'n afskrif van die sertifikaat van die streekskantoor van die Departement van Binnelandse Sake verkry is. Die prinsipaal moet die ouers inlig dat dit 'n misdryf is om 'n valse verklaring oor die ouderdom van die leerder te maak. Die ouer moet verseker dat die toelating van die leerder binne drie maande ná die voorwaardelike toelating afgehandel word.

- 4.1. By aansoek om toelating moet die ouer **bewys lewer dat die leerder teen die volgende siektes** ingeënt is: polio, masels, tuberkulose, witseerkeel, klem-in-die-kaak en hepatitis B.
- 4.2. Wanneer 'n leerder van een openbare skool na 'n ander verskuif, moet die prinsipaal 'n **oorplasingskaart** voltooi en dit hetsy aan die ouer oorhandig of na die ander skool aanstuur.

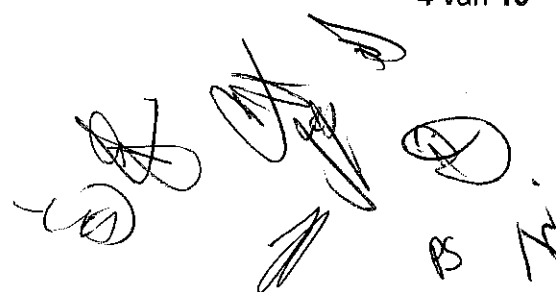
#### 5. BEGINSELS VIR TOELATING

Die Beheerliggaam van hierdie skool aanvaar die volgende beginsels as riglyne vir toelating van leerders:

- 5.1. As Dinaledi Fokusskool word daar voorkeur gegee aan leerders wat oor die vermoë beskik om Wiskunde en of Fisiese Wetenskappe en of Lewenswetenskappe as vakke met sukses te kan neem tot in graad 12. Daar kan dus ingevolge gronde vir regverdigte diskriminasie wees rakende toelating en kan die punte wat behaal word in provinsiale toetse gebruik word om geskiktheid vir toelating te bepaal.
- 5.2. Alhoewel die voedingsarea van bogenoemde skool is primêr die Montagu-, Ashton- en Koo-omgewing is kan leerders op grond van hulle akademiese potensiaal in bogenoemde vakke uit 'n groter gebied tot die skool toegelaat word.
- 5.3. Voorkeur word gegee aan leerders wat nie meer as 18 maande ouer wees as die normale ouderdom van die leerlinge in die betrokke graad nie. Die ouderdomsnorm is die graad plus 6 jaar.
- 5.4. Die Beheerliggaam behou hom die reg voor om 'n perk te plaas op klasgroottes en leerlinge toelating te weier/sluit wanneer 'n betrokke graadgroep reeds in so 'n mate beset is dat daar nie meer leerlinge tot daardie graad toegelaat kan word nie (met inagneming van die fisiese geriewe beskikbaar en die onderwyser-leerling verhouding soos deur die Wes-Kaapse Departement van Onderwys neergelê word as norm).
- 5.5. Leerders wat hulle voorheen skuldig gemaak het aan of ondersoek word vir die pleging van 'n ernstige oortreding en/of tydelik of permanent uit 'n ander skool gesit is of hulle voorheen skuldig gemaak het aan optrede wat skade en/of beserings aan leerders of opvoeders tot gevolg gehad het, kan toelating geweier word.
- 5.6. 'n Leerder se aansoek word eers oorweeg word indien die jongste vorderingsverslag van die leerder aandui dat hy/sy aan die slaagvereistes vir die betrokke graad voldoen.

#### 6. TYDPERK VIR REGISTRASIE

- 6.1. Aansoek om toelating **begin van die aanvang van die tweede kwartaal** en sluit wanneer die betrokke graadgroep se kapasiteit bereik is of aan die **einde van die derde kwartaal** met betrekking tot die inskrywing van leerders vir die volgende jaar.



- 6.2. Ouers wat dus hulle kinders die eerste keer by die Skool wil inskryf, moet so gou doenlik die volledige aansoek by die Skool se administratiewe kantoor.
- 6.3. Alle aansoeke om toelating tot die skool namens 'n leerder word by die administratiewe kantoor deur die skoolhoof of sy gemagtigde gekontroleer vir volledigheid voordat dit in ontvangs geneem word. Die skool se datumstempel word dan op die aansoek aangebring.
- 6.4. Die ouers van die leerder sal binne 'n redelike tydperk, of binne die tydperk wat die DH bepaal, skriftelik van die aanvaarding of afwysing van hulle aansoek in kennis gestel word.
- 6.5. Alle **onsuksesvolle aansoekers** sal dan in **chronologiese orde op die waglys** geplaas en aangeraai word om by ander skole buiten die Skool aansoek te doen.
- 6.6. Die Skool sal 'n behoorlike **register van alle aansoeke** om toelating byhou.

## 7. APPÈLPROSEDURE

Indien 'n ouer ontevrede is met die Skool se besluit om nié 'n leerder tot die Skool toe te laat nie, kan sodanige ouer ingevolge artikel 5(9) van die Skolewet by die Lid van die Uitvoerende Raad teen die besluit appelleer.

## 8. KAPASITEIT

Die SBL het die Skool se maksimum kapasiteit vir leerdertoelating soos volg bepaal:

**Totale getal leerders in Skool: 560 leerders**  
**Per klas: 35 leerders (16 klasse)**  
**Per graad: word bepaal deur die aantal klasse in betrokke graad**

Sien **aanhangsel B** met betrekking tot kapasiteitsbepaling.

## 9. SKOOLEIENDOM

Aansoekers se aandag word op die volgende gevestig:

Elke leerder by 'n openbare skool sal goed omsien na **die eiendom van die skool** wat tot sy/haar beskikking gestel word, en sal dit voor of op die datum wat deur enige opvoeder by die skool aangedui word, aan die skool terugbesorg. Die ouers van 'n leerder by 'n openbare skool sal aanspreeklik wees vir enige skade aan of verlies van skoolseiendom waarvoor die betrokke leerder op sy/haar beurt teenoor die skool aanspreeklik is. Dit is elke ouer se plig om die Staat en die beheerliggaam van 'n skool in die bevordering van 'n kultuur van respek vir skoolseiendom by te staan.

## 10. RISIKO VAN SKADE OF VERLIES

Aansoekers word daarop gewys dat die Skool **geen aanspreeklikheid aanvaar vir skade aan, die vernietiging of verlies van enige eiendom wat deur die leerder of sy/haar ouer(s) op die skoolperseel gebring word nie**, ongeag wie sodanige skade, vernietiging of verlies veroorsaak, hoe dit veroorsaak word, of dit deur iemand se optrede of versuim veroorsaak word, en of dit opsetlik of weens nalatigheid veroorsaak word. Die Skool aanvaar geen aanspreeklikheid nie. Leerders word aangemoedig om na enige eiendom wat op die Skoolperseel gebring word om te sien, en aansoekers en

ouers van leerders word aangemoedig om self die nodige versekering teen sodanige skade, vernietiging of verlies uit te neem.

## 11. VOLGORDE VAN VOORKEUR MET BETREKKING TOT TOELATINGSAAANSOEKE

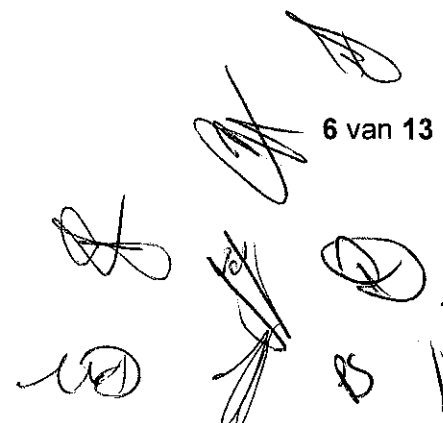
- 11.1. Tensy en totdat die DH in oorleg met die SBL anders besluit, is die natuurlike voedingsgebied van die Skool primêr die **Montagu-, Ashton- en Koo-omgewing**.
- 11.2. Die Skool is tans 'n **Afrikaansmedium-instelling** en beskik dus oor menslike hulpbronne wat hoofsaaklik voorsiening maak vir daardie leerders wie se moedertaal of gekose onderrigtaal die onderrigtaal van die Skool is.
- 11.3. Aangesien die Skool en die SBL weet dat hulle nie onregverdig teen 'n leerder mag diskrimineer namens wie 'n toelatingsaansoek ingedien word nie, en dus geensins voornemens is om te diskrimineer nie, en hoewel hulle graag hulle deel tot leerderonderrig in vennootskap met die Staat wil bydra, begryp hulle **dat die Skool nie alle leerders kan inneem nie** en dat een of ander vorm van (billike) diskriminasie rakende leerdertoelating onvermydelik is. Daarom en in die lig van voorgenoemde, is dit die Skool se beleid dat aansoeke in die volgende volgorde van voorkeur hanteer word –
  - 11.3.1. Eerstens, aansoeke namens leerders wat *bona fide* (werklik) saam met hulle ouers (soos in die Skolewet omskryf) binne die natuurlike voedingsgebied van die Skool woon, en tans in die onderrigtaal van die Skool onderrig ontvang en wat oor die potensiaal beskik om Wiskunde en Wetenskap suksesvol tot op graad 12 vlak te neem.
  - 11.3.2. Tweedens, aansoeke namens leerders wat *bona fide* (werklik) saam met hulle ouers (soos in die Skolewet omskryf) binne die natuurlike voedingsgebied van die Skool woon, en wie se gekose onderrigtaal die onderrigtaal van die Skool is.
  - 11.3.3. Derdens, aansoeke namens leerders wat buite die natuurlike voedingsgebied van die Skool woon, wie se moedertaal die onderrigtaal van die Skool is, en wat 'n vak/vakke wil neem wat deur die Skool en nie deur 'n ander skool nader aan die leerder se woonplek aangebied word nie.
  - 11.3.4. Laastens, aansoeke namens leerders wat buite die natuurlike voedingsgebied van die Skool woon en wie se moedertaal of gekose onderrigtaal die onderrigtaal van die Skool is, op 'n eerste-kom, eerste-keuse-grondslag.

Nieteenstaande voorgenoemde en in oorleg met die distriksdirekteur, behou die SBL die reg om oorheersende voorkeur te gee aan broers of susters van leerders wat reeds by die Skool ingeskryf is.

## 12. VEREISTES

Buiten waar die bepalings daarvan nie in die beste belang van 'n leerder of ander leerders is nie, sal die SBL en die Skool die ministeriële beleid raadpleeg.

6 van 13





### 13. TOELATING VAN PERSONE SONDER SUID-AFRIKAANSE BURGERSKAP

Aansoeke om toelating van persone sonder Suid-Afrikaanse burgerskap sal hanteer word ooreenkomstig paragrawe 19-21 van die ministeriële beleid.

### 14. DIE SBL EN DIE LEERDERS VAN DIE SKOOL

14.1. Daar sal van alle leerders verwag word om hulle pligte na te kom. Leerders is voorts daarop geregtig om hulle regte uit te oefen en op die handhawing van hulle regte aan te dring.

14.2. Die SBL beskou homself gebonde tot die beskerming van die opvoeders, leerders, ouers en nie-opvoeders van die Skool teen liggaamlike of geestelike geweld in soverre die SBL by magte is daartoe, en voorts tot die koestering van die liggaamlike, geestelike en morele welsyn van leerders. Vir hierdie doeleinde -

14.2.1. behou die SBL die reg voor om die dissiplinêre en gedragsrekord van enige voornemende leerder by die Skool te bestudeer, en alle stappe binne sy mag te doen om die toelating van 'n leerder te verhoed wie se gedrag juis daardie beste belange kan bedreig wat die SBL genoep voel om te beskerm;

14.2.2. mag die SBL die DH om inligting vra en met hom/haar in geding tree oor die wysheid van die toelating van 'n leerder tot enige graad by die Skool wanneer sodanige leerder ernstig benadeel sal word deur sy/haar onvermoë om op die vereiste vlak vir behoorlike onderrig in daardie graad te kommunikeer of mee gekommunikeer te word;

14.2.3. mag die SBL, gegewe die hulpbronne en omstandighede van die Skool, enige redelik uitvoerbare stappe doen om 'n gestremde voornemende leerder in die Skool te laat aanpas; en

14.2.4. verwag die SBL dat personeellede, leerders of ouers enige saak by hom sal aanmeld met betrekking tot die misbruik van regte of inbraak op die belange wat die SBL juis wil beskerm.

### 15. DIE OUERS EN DIE SKOOL/SBL

15.1. Ouers van leerders word versoek om die voorgeskrewe toestemmingsvorm in te vul ten einde die Skoolpersoneel daartoe in staat te stel om in noodgevalle in die beste belang van die leerder op te tree of die leerder se pyn of ongemak te verlig totdat die ouer(s) kan ingryp.

15.2. Buiten hulle pligte, het ouers van leerders by die Skool ook verskeie regte. Ouers het onder andere die reg om geraadpleeg te word rakende die formulering van die Skool se taal- en godsdiensteleied en gedragskode, of enige wysigings daaraan. Hulle word ook genooi om aanbevelings en voorstelle rakende die aanvulling of wysiging van bestaande beleid of die bestaande gedragskode ter oorweging by die SBL in te dien.

15.3. Ouers word aangemoedig om by al die werksaamhede van die Skool betrokke te raak, aan te bied om lede te word van die beheerstrukture en ondersteuningsgroepe wat die belange van die Skoolgemeenskap dien, en die onderrigproses te ondersteun deur opbouend met opvoeders om te gaan en te verseker dat leerders opgelegde take en huiswerk pligsgetrou en nougeset doen. Daar

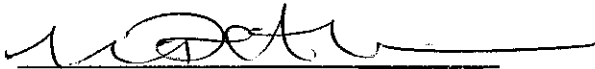
word voorts van ouers verwag om te verseker dat hulle kinders behoorlik toegerus is om ten volle aan die onderrigproses deel te neem en dat hulle skool stip op tyd en gereeld bywoon.

## 16. GRAADHERHALING

Volgens Artikel 31 van Staatskoerant 19377 behoort leerders in beginsel volgens hulle ouderdomsgroep te vorder en het die herhaling van grade selde 'n beduidende toename in die leerder se bekwaamheid tot gevolg. Die norm vir herhaling is een jaar per skoolfase, waar nodig. Slegs in die geval van die progressienorm sal 'n leerder toegelaat word om 'n graad meer as een keer te herhaal. Die norm word egter volgens artikel 32 nie gebruik om outomatiese promosie tot gevolg te hê nie. Leerders wat nie na wense vorder nie (meer as een maal in 'n fase moet herhaal) se spesifieke behoefte word aandag aan gegee met in aggenome.

Die SBL kan na eie goeddunke besluit om 'n matriekleerder wat om hertoelating aansoek doen, te weier op grond van die Skool se vermoë, infrastruktuur en die grootte van die graad 12-groep waartoe die leerder toegelaat wil word.

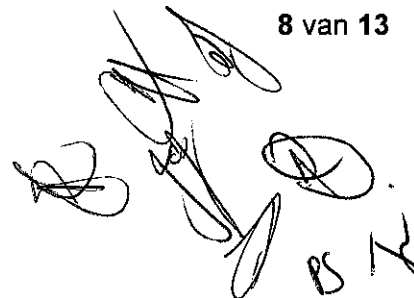
Hierdie beleid is aanvaar op 'n vergadering van die beheerliggaam van die H/S Montagu te Montagu op **20 MEI 2024**.



VOORSITSTER: Mev. M. Dettbarn



SEKRETARESSE: Mev. J. Beukes



### Aanhangsel A

Vereiste inligting vir beheerliggaamdoeleindes bo en behalwe die besonderhede wat ingevolge ministeriële beleid, provinsiale beleid of wette verstrek moet word:

1. Die naam, woonadres, werkadres en alle telefoon- of e-posbesonderhede van elke persoon wat onder die omskrywing van "ouer" in die Skolewet val
2. 'n Gewaarmerkte afskrif van enige hofbevel of enige testamentêre geskrif wat voogskap of wettige aanspraak op sorg, of enige soortgelyke reg van die persoon ("ouer") wat daarop aanspraak maak, bevestig
3. 'n Beëdigde verklaring, werkgewersertifikaat, elektrisiteitsrekening of enige ander bewys wat redelikerwys deur die SBL vereis mag word om 'n leerder en sy/haar "ouers" se woonplek, of die feit en plek van indiensneming van die leerder se "ouers" te verifieer
4. 'n Afskrif van 'n identiteits- of ander dokument wat die identiteit van elke persoon wat onder die omskrywing van "ouer" in die Skolewet val, tot die redelike bevrediging van die SBL bevestig
5. Skriftelike magtiging deur die ouer(s)/voog(de)/persoon na wie in punt 2 verwys word, aan enige persoon om hom/haar/hulle in die aansoek om toelating van die leerder tot die Skool of in enige ander aangeleentheid met betrekking tot die leerder te verteenwoordig
6. Die onderrigtaal wat namens die voornemende leerder gekies word
7. Besonderhede van enige aanmeldbare siekte waaraan die leerder (moontlik) ly
8. Besonderhede van enige ernstige oortreding waaraan die leerder deur 'n hof of enige skool waar die leerder voorheen ingeskryf was, skuldig bevind is
9. 'n Voltooide gedragssertifikaat van die skool waar die leerder tans ingeskryf is
10. Besonderhede van enige toestand van die leerder wat die liggaamlike welsyn van enige ander leerder of personeellid van die Skool kan raak
11. Besonderhede van enige bepaalde behoeftes wat die leerder mag hê en wat mag aandag verg om die leerder se skoolervaring te maksimaliseer of sy/haar beste belange te bevorder
12. Besonderhede van enige toestand of omstandighede waarvan die Skool bewus behoort te wees ten einde die beste belange van die leerder en/of enige ander leerders van die Skool te beskerm
13. Enige bepaalde vakke wat die leerder graag wil studeer en wat nie deur 'n skool nader aan die leerder se woonplek aangebied word nie

## Aanhangsel B

### BELEID: LEERDERTAL: (fisiese kapasiteitsbepaling)

#### DOEL

Om vir elke leerder in die skool 'n ideale leeromgewing vir maksimum leer te skep. Dít word gedoen deur fasiliteite ten beste te benut met die oog op suksesvolle kennisoordrag en 'n positiewe leerervaring.

#### DOKUMENTE GEBRUIK/GERAADPLEEG

- Die Grondwet van die Republiek van Suid-Afrika 1996;
- Die Suid-Afrikaanse Skolewet, Nr. 84 van 1996
- Die Wet op Beroepsveiligheid en -gesondheid, Nr. 85 van 1993
- SABS 0400-bouregulasies
- Kurrikulumverklarings en ander verspreide beleidsdokumente  
(soos die Nasionale Kurrikulumverklarings Graad 10–12: Gasvryheidstudies, Januarie 2008)

#### BEPALING VAN LEERDERKAPASITEIT

##### 1. Klaskamers (deur staat verskaf)

Tipe	Getal	m <sup>2</sup>
Permanent	16	56
Tydelik	0	0

##### 2. Klaskamers (deur beheerliggaam verskaf)

Tipe	Getal	m <sup>2</sup>
Permanent	0	0
Tydelik	0	0

#### Kapasiteit

##### Leerders per klas

Formule: Klasgrootte 56 m<sup>2</sup> minus totale getal leerdertafels 18,5 m<sup>2</sup> en onderwysertafel 1,5 m<sup>2</sup> en ander meubels/toerusting soos kaste 2 m<sup>2</sup>, minus 2,25 m<sup>2</sup> (ruimte vir opvoeder) ÷ 0,9 m<sup>2</sup> (bewegingsruimte per leerder) = maksimum leerdervermoë per klas: **35 leerders**

**(SABS 0400-standaarde bepaal dat elke leerder 0,9 m<sup>2</sup> bewegingsruimte moet hê, en elke opvoeder 2,25 m<sup>2</sup>.)**

##### Leerders per skool

Totale getal klaskamers x maksimum leerderkapasiteit per klas = skoolkapasiteit

**(16 x 35 = 560 leerders)**

##### 3. Ander fasiliteite wat nie geskik is as klaskamers nie

- Laboratoriums

- Rekenaarsentrums
- Mediasentrum
- Skoolsaal
- Kantore
- Personeelkamer
- Vergaderlokale
- Stoorkamers
- Ander (byv. gimnasium en klubhuis)

**Kleedkamers: 390 leerders**

**Getal seuns: 220**

Seuns	Werklike getal	SABS-getal
Toilette	5	320 SEUNS
Urinale	7	220 SEUNS
Wasbakke	7	320 SEUNS

**Getal dogters: 170**

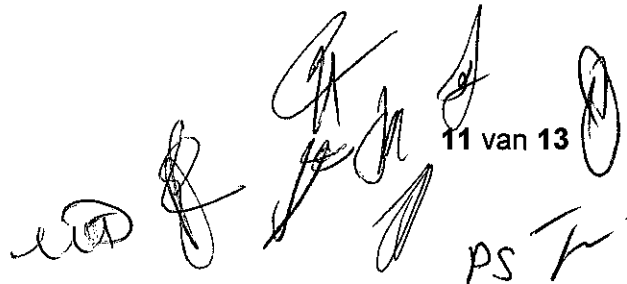
Dogters	Werklike getal	SABS-getal
Toilette	10	170 DOGTERS
Wasbakke	8	420 DOGTERS

(Sien aangehegte SABS 0400-boueregulasies vir die berekening van die getal fasiliteite in vergelyking met die getal persone)

**Plaaslike verordeninge, soos brandweer- en ander veiligheidsmaatreëls  
(Raadpleeg plaaslike bou- en/of brandweerverordeninge)**

#### Verklarende notas

1. Die SBL het 'n bydrae gemaak tot voordeel van die leerders en het bykomende personeel aangestel om klasgroottes van  $\pm$  (35) te bewerkstellig vir doeltreffende onderrig, en nie om skool kapasiteit te verhoog nie.
2. As gevolg van beroepsveiligheid behoort daar nie meer as 24 leerders op 'n slag in die laboratoriums te wees nie.
3. Toilette en Urinale is reeds oorbenut.
4. Daar is (EEN) personeel op die swerfrooster, met ander woorde sonder lokale.
5. **H/S MONTAGU** is vol as daar (560) leerders ingeskryf is.
6. In grade 10-12 speel die vakkeuse van die skool 'n rol om te bepaal of 'n leerder toegelaat kan word tot 'n bepaalde graad. Die aantal leerders wat Engels op huistaalvlak neem in grade 11 en 12 veroorsaak gewoonlik dat 'n bykomende onderriglokaal in hierdie grade vir Engels benodig word omdat die graad 11 en 12 A klasse verdeel in 'n 'n huistaal en eerste addisionele taal groep.
7. Kleedkamer geriewe maak nie voorsiening vir 560 leerders nie, maar slegs vir **390 leerders**.



8. **Tabel 1 – Benuttingsklas van gebou**

[Tabel 1 gewysig deur r. 71 van Regeringskenningsgewing R.574 van 30 Mei 2008, met ingang van 1 Oktober 2008]

1	2
<i>Benuttingsklas van gebou</i>	<i>Benutting</i>
<b>A1</b>	<b>Vermaak en openbare byeenkomste</b> Waar persone byeenkom om te eet, te drink, te dans of aan ander ontspanningsaktiwiteite deel te neem
<b>A2</b>	<b>Teater en binnenshuise sport</b> Waar persone byeenkom om na teater-, opera-, orkes-, koor-, film- of sportvertonings te kyk
<b>A3</b>	<b>Onderrigplekke</b> Waar skoolkinders, studente of ander persone vir onderrig- of leerdoeleindes byeenkom
<b>A4</b>	<b>Aanbidding</b> Waar persone vir aanbiddingsdoeleindes byeenkom
<b>A5</b>	<b>Buitesport</b> Waar persone na buitesportgeleenthede kyk

**Tabel 2 – Beoogde besetting**

[Tabel 2 vervang deur Regeringskenningsgewing R.432 van 1991, en deur r. 72 van Regeringskenningsgewing R.574 van 30 Mei 2008, met ingang van 1 Oktober 2008]

1	2
<i>Benuttingsklas van lokaal, of verdieping of gedeelte daarvan</i>	<i>Besetting</i>
A1, A2, A4, A5	Getal vaste sitplekke, of 1 persoon per m <sup>2</sup> by gebrek aan vaste sitplekke
E1, E3, H1, H3, H4	2 persone per slaapkamer
E4	16 persone, mits die totale getal persone per kamer nie 4 oorskry nie

Handwritten signatures and initials, including the letters 'PS' and 'N'.

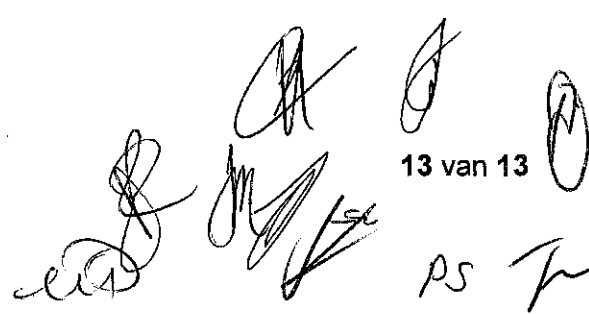
H5	16 persone per wooneenheid, mits die totale getal persone per kamer nie 4 oorskry nie
G1	1 persoon per 15 m <sup>2</sup>
J1, J2, J3, J4	1 persoon per 50 m <sup>2</sup>
C1, E2, F1, F2	1 persoon per 10 m <sup>2</sup>
B1, B2, B3, D1, D2, D3	1 persoon per 15 m <sup>2</sup>
C2, F3	1 persoon per 20 m <sup>2</sup>
A3, H2	1 persoon per 5 m <sup>2</sup>

**Tabel 4 – Voorsiening van vaste sanitêre toebehore**

1	2	3
Soort benutting en besetting	Vaste toebehore	Uitsonderings
A3	Tabel 6	

**Tabel 6**

1	2	3	4	5	6
Vir besetting van tot –	Getal vaste sanitêre toebehore wat vir bepaalde besettingsyfer in kolom 1 geïnstalleer behoort te word				
	Mans			Vroue	
	Toilette	Urinale	Wasbakke	Toilette	Wasbakke
15	1	1	1	2	1
30	1	2	2	3	2
60	2	3	3	5	3
90	3	5	4	7	4
120	3	6	5	9	5
	Vir besetting van meer as 120, voeg 1 toilet, 1 urinaal en 1 wasbak vir elke 100 persone by			Vir besetting van meer as 120, voeg 1 toilet vir elke 50 persone by	Vir besetting van meer as 120, voeg 'n wasbak vir elke 100 persone by


  
 13 van 13  
 PS T

2

3

4

5

6

7

8

9

10

11

12

13

14

15

16